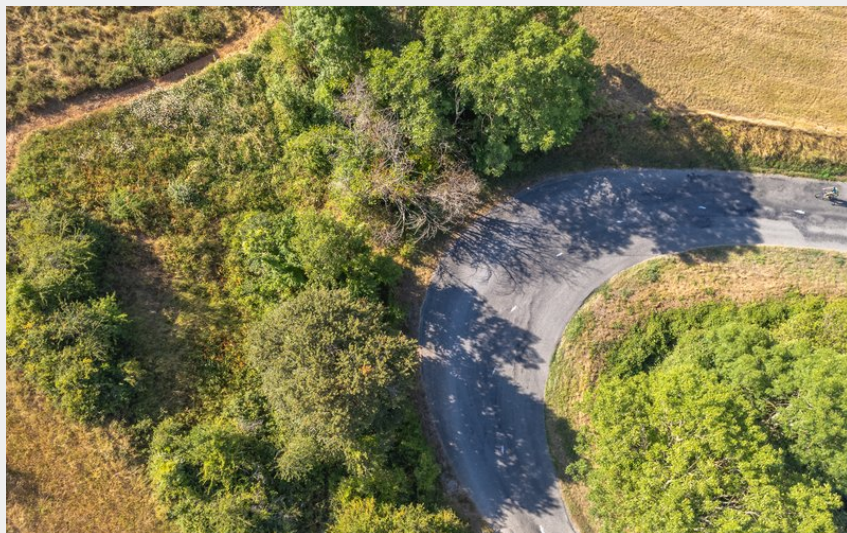
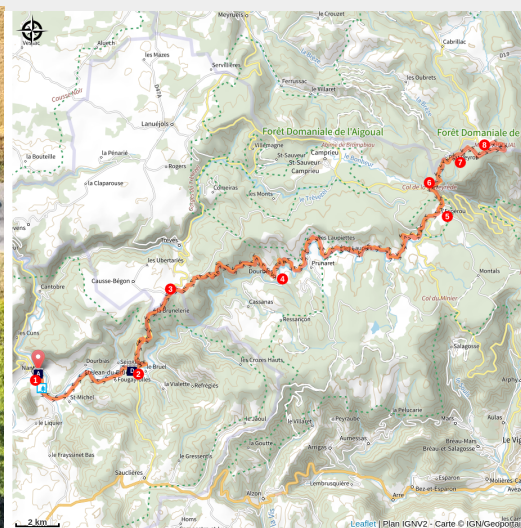


# L'ascension du Mont Aigoual

Des Gorges du Tarn au Causse du Larzac - Nant



Au détour d'un lacet (Virginie Govignon - OT Larzac et Vallées)



*Un aller-retour pour une échappée belle ! Entre le jardin de l'Aveyron et le phare de la Méditerranée, entre Nant et le Mont Aigoual, un parcours très sportif couronné par des panoramas somptueux*

Un haut degré de difficulté... et une vue à 360 degrés du haut du sommet gardois des Cévennes : ce sont les ingrédients de cette escapade qui culmine à 1567 m d'altitude. Au fil d'une ascension ardue mais magnifique, avec sections en corniches et traversées forestières, vous passerez du paysage calcaire des gorges de la Dourbie aux reliefs schisteux du massif cévenol

## Infos pratiques

Pratique : Cyclo

Durée : 5 h 30

Longueur : 88.9 km

Dénivelé positif : 1755 m

Difficulté : Très difficile

Type : Aller-retour

Thèmes : Histoire et patrimoine, Point de vue

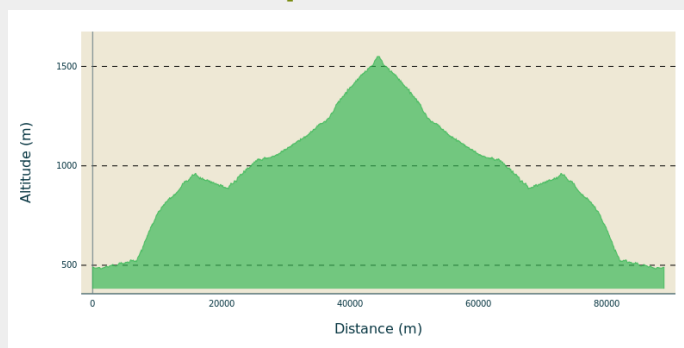
# Itinéraire

**Départ** : Nant

**Arrivée** : Nant

**Communes** : 1. Nant  
2. Saint-Jean-du-Bruel

## Profil altimétrique



Altitude min 482 m Altitude max 1550 m

1. De la Place du Claux, prendre la direction de St-Jean du Bruel par la D999. Dans St-Jean du Bruel, tourner à gauche juste après la halle en direction de Trèves. Passer sur le pont.
2. Au rond-point, suivre à droite la direction de Trèves (D341), pour monter pendant 7km jusqu'au Col de la Pierre Plantée (alt. 867 m)
3. Au croisement, prendre à droite la D151 en direction de Dourbies, continuer sur cette route jusqu'à Dourbies.
4. Dans le village, poursuivre sur la D151 en direction de l'Espérou. Traverser les Laupiettes, puis les Laupies et au croisement avec la D986, continuer tout droit vers l'Espérou.
5. Dans le village au rond-point, tourner à gauche en direction du col de la Serreyrède.
6. Au niveau de la Maison du Tourisme et du Parc National des Cévennes au col de la Serreyrède (alt. 1299m), prendre à droite la D269 en direction de Prat Peyrot et du Mont Aigoual.
7. Avant d'arriver à la station de Prat Peyrot, dans le virage en épingle, continuer tout droit sur le D269 pour rejoindre le sommet sur une voie réservée aux piétons, cyclistes et randonneurs équestres.
8. Faire le chemin en sens inverse pour retourner à Nant. Variante possible sur le retour en empruntant la D151a à partir de Dourbies (cf. la boucle Les gorges de la Haute Dourbie à vélo).

# Sur votre chemin...



 La chapelle des Pénitents (A)

 Les Halles (C)

 Le pont neuf et la chaussée (B)

 Eglise Saint-Jean Baptiste (D)

# Toutes les infos pratiques

## **i** UNESCO Causses et Cévennes

Cet itinéraire est situé dans la zone cœur du Bien Causses et Cévennes, paysage culturel de l'agropastoralisme méditerranéen.

## Comment venir ?

### Transports

Se déplacer [en bus ou en train](#), en covoiturage [Aires de covoiturage](#), en autostop [Rezopouce](#)

### Accès routier

A 33 km au Sud-Est de Millau par la D809 et D999 (plateau du Larzac) ou par la D991 (gorges de la Dourbie).

### Parking conseillé

Place du Claux, Nant

## **i** Lieux de renseignement

### Office de Tourisme Larzac et Vallées

Place du Claux, 12230 NANT

infos@tourisme-larzac.com

Tel : +33(0)565622364

<http://www.visit-larzac.com/>



## Source



C.C. Larzac et Vallées

# Sur votre chemin...

---



## La chapelle des Pénitents (A)

La confrérie des Pénitents Blancs de Nant a été fondée vers 1600, après les guerres de religion. La chapelle a été bâtie dans la seconde moitié du XVIIe siècle.

La porte qui donne sur la Rue Droite porte la date de 1684, encadrant une niche qui abrite une statue de la Vierge.

La porte qui donne sur la Place du Claux porte la date de 1725. Après la guerre 1914-18, il ne restait que quelques Pénitents, pour la plupart, âgés. La chapelle fut désaffectée en 1920 et le chanoine Lafon la transforma en salle d'œuvres paroissiales.

De 1982 à 1996, elle devint « le Théâtre des Pénitents ».

En 1999, la commune l'a louée par un bail emphytéotique de 20 ans à l'association diocésaine de Rodez...

Source : Alain Bonnemayre

Crédit photo : OT Larzac et Vallées

---



## Le pont neuf et la chaussée (B)

La construction d'un nouveau pont fut décidée en 1787. Les travaux interrompus pour des raisons financières, furent repris et terminés en 1824.

Depuis ce pont, on peut voir sur la rive droite une des cheminées restantes des anciens fours à poteries. Autrefois il y en avait deux : la première utilisée pour les poteries, la deuxième pour la fabrication des tuiles vertes.

Depuis le Pont Neuf on voit la « chaussée » ou « pansière ».

Construite avec son canal ou « béal », elle fut édifiée en bois au Moyen Age pour réguler le débit de l'eau pour le bon fonctionnement du moulin du XIIIe siècle, aujourd'hui aménagé en Maison de l'eau.

C'est en 1820 que la chaussée fut construite en pierre.

Source : Mairie de Saint-Jean du Bruel

Crédit photo : Studio Martin

---



## Les Halles (C)

Les anciennes Halles détruites sous la Révolution Française furent reconstruites en 1845. Elles avaient à l'origine plusieurs fonctions comme l'organisation des foires et marchés et la tenue des assemblées du conseil général de la communauté. Elles sont aujourd'hui un lieu de rencontres, de fêtes et de convivialité. A remarquer : les poutres en bois de châtaignier de la magnifique charpente.

Source : Mairie de Saint-Jean du Bruel

Crédit photo : Studio Martin

---



## Eglise Saint-Jean Baptiste (D)

Eglise reconstruite sur le même emplacement de l'église du XIIe siècle qui tombait en ruines, après la Révocation de l'Edit de Nantes entre 1702 et 1715 sur les plans de Jean Giral, architecte des Etats du Languedoc de 1693 à 1701 qui s'était formé sur les chantiers d'Augustin Charles Daviler (Eglise du Vigan). Eglise remarquable par son clocher octogonal. Son style est caractéristique d'une église de la contre-réforme en pays huguenot.

Des travaux de réfection ont été entrepris en 2014. Le renouvellement du mobilier liturgique a été confié à Jean-Jacques Bris, artiste sculpteur; la dépose, la réfection et la réinstallation des vitraux à l'atelier Abel-Ange Clermont.

Source : Mairie de Saint-Jean du Bruel

Crédit photo : Studio Martin